

Dossier de presse - Avril 2026



# L'hospitalité créatrice de souvenirs

12 projets imaginés par de jeunes designers  
Avec le regard de la philosophe Gabrielle Halpern

**EQUIPHOTEL 2026**

**2-5 novembre 2026**

**Paris Expo Porte de Versailles**

# Imaginer l'hospitalité de demain

## Qu'est-ce qui transforme un séjour en souvenir ?

Est-ce un lieu, un geste d'accueil, une atmosphère, un objet que l'on emporte avec soi ou une émotion ressentie à un moment particulier du voyage ?

Dans l'hôtellerie contemporaine, l'expérience vécue par les voyageurs occupe désormais une place centrale. Au-delà de la qualité du service ou du confort des espaces, ce sont souvent les détails, les attentions et les interactions qui façonnent la mémoire d'un séjour.

---

C'est autour de cette question que **EQUIPHOTEL** a engagé une réflexion avec les élèves de l'ENSCI-Les Ateliers, école nationale supérieure de création industrielle.

## Dans le cadre d'un atelier de projet, douze étudiants designers ont été invités à explorer la thématique suivante : **l'hospitalité créatrice de souvenirs.**

Entre octobre 2025 et janvier 2026, ils ont eu carte blanche pour imaginer des dispositifs, des objets ou des expériences susceptibles d'enrichir l'expérience des voyageurs et d'inspirer les professionnels du secteur.

Leurs projets explorent différentes dimensions de l'expérience hôtelière : les rituels d'accueil, la perception sensorielle des lieux, les gestes du quotidien, les objets que l'on conserve comme souvenirs d'un séjour ou encore la relation entre les voyageurs et celles et ceux qui font vivre l'hôtel.

Pour accompagner cette exploration, la philosophe Gabrielle Halpern apporte son regard sur ces propositions et sur les mutations contemporaines de l'hospitalité.

### **Pourquoi l'expérience mémorable devient un enjeu pour l'hôtellerie ?**

Dans un contexte où l'offre d'hébergement s'est considérablement diversifiée, les établissements cherchent de plus en plus à se différencier par l'expérience proposée aux voyageurs. L'attention portée aux détails, aux ambiances ou aux interactions devient un levier essentiel pour créer des souvenirs et renforcer le lien entre un lieu et ceux qui le visitent.

# EquipHotel 2026 : l'hospitalité plurielle

Cette réflexion s'inscrit dans la dynamique portée par EquipHotel 2026, qui se tiendra du **2 au 5 novembre 2026 à Paris Expo Porte de Versailles**.

Placée sous le thème « **l'hospitalité plurielle** », cette édition met en lumière la diversité des formes d'accueil et les nouvelles dynamiques qui transforment aujourd'hui les lieux d'hospitalité.

L'hôtel ne se limite plus à sa fonction d'hébergement. Il devient un espace hybride où se croisent expériences, rencontres et usages multiples. Les voyageurs recherchent désormais des lieux capables de proposer des atmosphères singulières, des interactions inattendues et des expériences qui dépassent le simple séjour.

---

Dans ce contexte, le design apparaît comme un levier essentiel pour imaginer de nouvelles formes d'accueil. En travaillant sur les objets, les espaces, les gestes ou les sensations, il permet d'explorer la manière dont un lieu peut créer des émotions et laisser une empreinte durable dans la mémoire de ceux qui le traversent.

La collaboration entre **EquipHotel et l'ENSCI-Les Ateliers** s'inscrit dans cette démarche prospective : inviter de jeunes designers à imaginer des propositions capables d'ouvrir de nouvelles pistes pour les professionnels de l'hospitalité.

« Aujourd'hui, l'hospitalité se réinvente en permanence. Avec le thème de l'hospitalité plurielle, EquipHotel souhaite mettre en lumière la diversité des expériences et des approches qui façonnent le séjour hôtelier. La collaboration avec l'ENSCI-Les Ateliers s'inscrit pleinement dans cette démarche : inviter de jeunes designers à explorer ce qui fait la singularité d'une expérience et la manière dont un lieu peut créer des souvenirs durables. »  
**Béatrice Gravier**, Directrice du salon EquipHotel

# Regard philosophique par Gabrielle Halpern, Philosophe



## **L'hospitalité est faite de mémoires, au pluriel.**

C'est ce qu'ont bien compris les élèves de l'ENSCI en imaginant des projets créatifs visant à stimuler tous les sens.

De fait, les recherches en sciences cognitives ont montré qu'il n'y a pas une, mais des mémoires : mémoires du toucher, de l'ouïe, de l'odorat, du goût, des yeux.

L'inoubliable ne se construit pas seulement avec notre tête, mais avec toutes les cellules de notre corps, toute notre identité.

**L'hospitalité de demain s'appuiera sur tous les sens pour créer des souvenirs inoubliables et cela fait écho à une tendance de la société :** le besoin de personnalisation, le refus du standard, de l'uniforme, du sans-identité, de l'aseptisé. C'est pourquoi les élèves de l'ENSCI ont repensé l'hôtellerie comme une expérience totale, qui s'inscrit dans le corps : le goût avec le projet *Offrande*, la vue avec le projet *Discos de fuego*, le son avec le projet *Caillou*, l'odorat avec le projet *L'entre-soi*. Qui s'inscrit dans le collectif, avec un travail sur l'identité personnelle du voyageur via le projet *Embode* et sur celle des salariés avec le projet *Ceux qui restent, ceux qui passent*. Qui s'inscrit dans le territoire, qu'elle prolonge et dont elle se fait l'écho, avec le projet *Toponymie*. Tous les projets ont un point commun : la surprise ! L'inoubliable repose sur un effet de surprise qui fait partie de l'art de voyager, comme l'écrivait Stefan Zweig.

Plus que jamais l'hôtel est à repenser non comme un simple lieu où dorment des clients, mais comme une expérience pleinement vécue par des êtres humains. C'est parce que l'hôtel de demain aura une réelle singularité (sensorielle, mobilière, territoriale, etc.) qu'il aura une âme et deviendra ainsi inoubliable. Contrairement à ce que l'on imagine, l'avenir ne sera pas au tout numérique désincarné, les innovations de demain résident dans une reconnexion avec le tangible, comme le montrent les projets *Komorebi* ou *C'era*. Dans un monde de plus en plus virtuel, il est frappant de voir combien les générations de demain veulent vivre des expériences... réelles !

Elias Canetti écrivait que « selon les images qui vous composent votre existence prendra un tour tout différent », autrement dit, dis-moi ce que tu regardes, je te dirai qui tu vas devenir..  
**Et si les hôtels de demain, par les souvenirs qu'ils provoquent, réorientaient les destins ?**

**Gabrielle Halpern** est docteur en philosophie et diplômée de l'École Normale Supérieure. Elle a travaillé au sein de différents cabinets ministériels avant de co-diriger un incubateur de startups. Ses travaux de recherche portent depuis sur la notion de l'hybridation, comme grande tendance du monde qui vient. En 2024, elle a été distinguée par le magazine *Elle et le journal La Tribune* comme l'une des « Trente femmes qui transforment l'économie et la société ». Elle est l'auteur de nombreux ouvrages dont un essai consacré à l'hôtellerie : « *Penser l'hospitalité* » (avec Cyril Aouizerate, Editions de l'Aube, 2022). Parallèlement à ses travaux de recherche, elle fait des conférences dans le monde entier.

# 12 regards de jeunes designers sur l'hospitalité créatrice de souvenirs

**En partenariat avec l'ENSCI-Les Ateliers**, EquipHotel Paris a demandé à 12 étudiants, futurs designers, âgés de 18 à 29 ans, de concevoir un projet sur le thème de « **l'hospitalité, créatrice de souvenirs** ».

D'octobre 2025 à janvier 2026, ils ont eu carte blanche, dans le cadre d'un « atelier projet », pour imaginer et bâtir un livrable prêt à être développé.

**Parmi leurs sources d'inspiration**, citons l'invitation à ralentir, les petites attentions d'un hôtelier pour les voyageurs ou encore l'objet que l'on rapporte à l'issue d'un séjour.

**Apolline Regnaut** a ainsi réalisé un corridor, tel un sas de déconnexion qui conduit vers un spa, où l'on déambule dans un univers sylvestre et tamisé.

**Milton Afonso**, pour sa part, a repensé « l'offrande alimentaire », lors de l'arrivée dans une chambre, par le biais d'une nouvelle gestuelle, un effet de surprise et une expérience sensorielle.

Autre exemple : **Zakine Jacobs** a intégré un dispositif électronique dans une pierre, capable de diffuser des sons ou des musiques propres à un hôtel, dès qu'elle est approchée de l'oreille, à l'image du coquillage qui chante la mer...

## À propos de l'ENSCI-Les Ateliers

Fondée en 1982, l'École Nationale Supérieure de Création Industrielle (ENSCI-Les Ateliers) est la seule école publique en France entièrement dédiée au design industriel. Inspirée par le Bauhaus et le Black Mountain College, l'école se distingue par une pédagogie novatrice, centrée sur l'apprentissage par projet et la personnalisation des parcours. Les élèves y explorent la création en expérimentant et en adoptant une approche socialement responsable.

L'ENSCI-Les Ateliers propose deux diplômes de Master : Design textile et Création industrielle, ainsi qu'un doctorat en design via le Centre de Recherche en Design (CRD) avec l'ENS-Paris-Saclay. L'établissement offre également trois Mastères Spécialisés® en Création et Technologie Contemporaine, Sustainable Innovation By Design et Nature Inspired Design dans le cadre de sa Formation Tout Au Long de la Vie (FTLV).

L'école favorise des partenariats avec des institutions académiques majeures comme l'Université Paris-Saclay, l'Alliance Sorbonne Université et l'Institut Polytechnique de Paris. Placée sous la tutelle des ministères de la Culture et de l'Industrie, l'ENSCI-Les Ateliers joue un rôle clé dans le domaine du design en France.

[www.ensci.com](http://www.ensci.com)

# 12 regards, 9 projets...

Photos / © Christophe Daguet



## Milton Afonso

### Nom du projet : Offrande

#### De quoi s'agit-il ?

À partir des *Métamorphoses* d'Ovide, réinterprétation de la notion d'accueil et d'art de recevoir en offrant le gîte et le couvert... Ici, c'est « l'offrande alimentaire » qui est repensée, ou comment rendre « mémorable » l'arrivée dans un lobby ou une chambre d'hôtel en offrant quelques gourmandises à grignoter...

#### En pratique

Le voyageur adapte ses gestes, voire adopte une nouvelle gestuelle (Milton Afonso parle d'un « catalogue de gestes ») et ouvre différents contenants, aux formes évolutives pour des effets de surprise, avant de découvrir toute une palette de confiseries et autres douceurs sucrées à savourer...

#### Finalité

Ici, tous les sens sont en éveil et l'offre sucrée peut se décliner en offre salée ou encore sortir du lobby ou de la chambre pour se transformer en buffet, cocktail, apéritif dînatoire...



# Leonardo Ortega Herrera

## Nom du projet : Discos de fuego

### De quoi s'agit-il ?

Et si la première impression était la bonne et créait un souvenir inoubliable ?... C'est un peu le point de départ de cette réflexion, qui a donné vie à une collection et déclinaison d'objets (ou « famille d'objets ») pensées à partir d'une pièce monumentale et sculpturale, tel un cercle sacré - inspiré de la géométrie primitive du tore - posé dans un lobby d'hôtel.

### En pratique

La sculpture (imaginée au départ pour contenir un feu) peut avoir pour vocation de réunir, rassembler (en devenant une assise, à l'allure d'un banc), le temps d'un « check in » par exemple...

### Finalité

La sculpture monumentale (en pierre volcanique) se décline en appliques (telles des bougies) et en diffuseurs de parfum pour les chambres...





Clémence Pierrat et Paul Ferrier

**Nom du projet :** **Toponymie**

### **De quoi s'agit-il ?**

Mêler l'univers d'un hôtel à celui d'un écomusée a été le point de départ de cette réflexion, qui débouche sur la reconnexion d'un lobby à son territoire. La réception d'un hôtel se veut à la fois espace d'accueil et espace muséal inspiré par les richesses du quartier, de l'arrondissement, du village, de la ville... où il se trouve. Un travail mené à partir de dessins complétés, tour à tour, par Clémence et Paul, dans l'esprit d'un cadavre exquis... À cela s'ajoute la lecture du livre « Chez soi : une odyssée de l'espace domestique », de l'essayiste Mona Chollet.

### **En pratique**

Une table, dotée d'étagères, est installée dans le lobby. Le voyageur peut s'asseoir autour, travailler, déjeuner, dîner, grignoter... tout en ayant accès (sur les étagères notamment) à des informations consacrées au territoire où il se trouve.

### **Finalité**

Pensé pour être évolutif et nomade, Toponymie prend la forme d'un kit à porter, transporter et déployer dans différents lieux. Un parti pris animé par une envie de transmission.

Matylda Rakowska

## Nom du projet : Embode

### De quoi s'agit-il ?

La réflexion est partie de cette interrogation : qui suis-je dans un hôtel ? Serais-je quelqu'un d'autre ?... Et si l'hôtel avait un lien avec l'identité du voyageur ? Et s'il était un lieu de transition et de « mémoire autobiographique » ? Autant de questionnements qui ont donné vie à une application destinée à trouver l'hôtel idéal selon son humeur, ses ressentis... Au lieu de se soucier de la taille de sa chambre le voyageur se concentre sur les raisons qui le poussent à voyager...

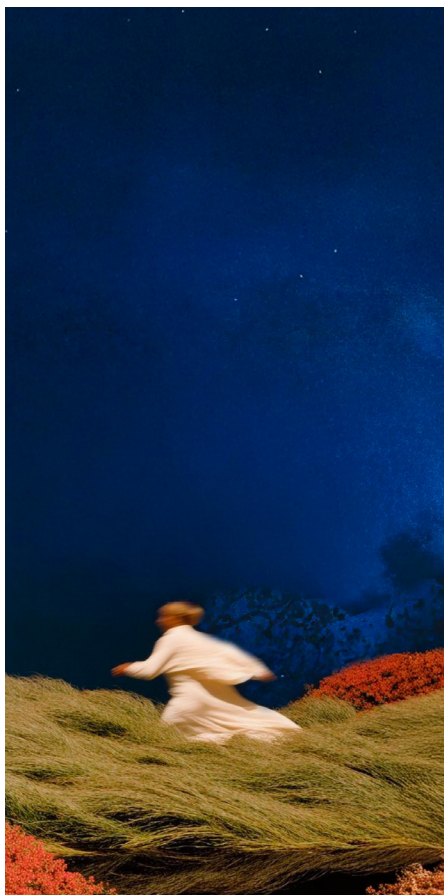
### En pratique

Il suffit de se connecter à l'appli et de répondre à une série de questions pour obtenir des propositions d'hôtels...

### Finalité

Cette approche de l'hospitalité fait écho à une étude publiée par le groupe Accor en janvier 2026 sur les tendances du voyage expérientiel en 2026. On y apprend notamment que « 25% des voyageurs souhaiteraient débiter leur recherche par un mood confirmant que le voyage ne se résume plus à un simple déplacement, mais s'ancre avant tout dans les émotions »...





Apolline Regnaut

**Nom du projet :** Komorebi

**De quoi s'agit-il ?**

En japonais, Komorebi signifie « la lumière du soleil qui filtre à travers les arbres »... Le début d'une invitation au voyage, à la contemplation, au temps suspendu... Ici, cela prend la forme d'un passage à emprunter (tel un rituel) pour relier des chambres (ou un lobby) à un spa. Une sorte de sas de déconnexion d'un univers pour se connecter à l'atmosphère d'un autre, dédié à la détente, au repos, au silence...

**En pratique**

Le passage se compose de deux parois parallèles en verre sablé (triple vitrage), dont le motif - inspiré par la forêt - évolue sur une vingtaine de mètres de long. Cette évolution est due à l'ensoleillement, aux silhouettes qui passent, au rétroéclairage nocturne...

**Finalité**

L'usage de ce passage (d'un monde à un autre) suscite des sensations et autres émotions que l'on n'oublie pas...



Gauthier Carnéjac-Dijoux

**Nom du projet :** L'entre-soi

**De quoi s'agit-il ?**

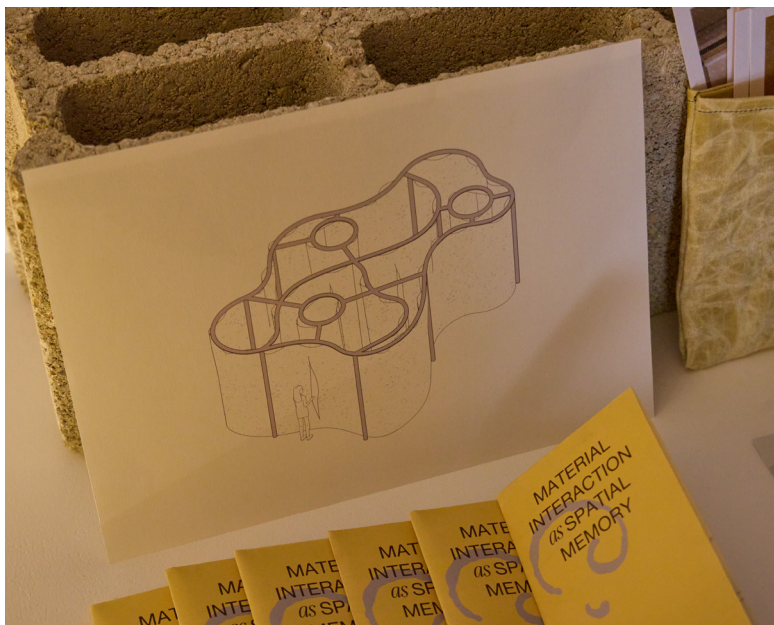
La question de départ a été : comment se replonger dans la fraîcheur et la brume d'un matin à la campagne ? Comment se souvenir d'un moment parfait ? Réponse : et si c'était par le biais d'un parfum ? Et quel meilleur vecteur que le rideau d'une chambre d'hôtel pour changer de la routine du traditionnel diffuseur disposé dans un lobby ?...

**En pratique**

Pour parfumer un rideau, dont les effluves se sentent et se ressentent dès que l'on manipule le tissu, il suffit de recourir au procédé de micro-encapsulation (liquide enfermé dans des microparticules). Le parfum microencapsulé est ainsi vaporisé par le personnel de chambre avant l'arrivée du client. Puis le parfum se libère à chaque ouverture de rideau, accompagnant ainsi l'utilisateur au réveil et au coucher.

**Finalité**

Ce « rideau olfactif » permet au voyageur de créer sa propre expérience - et un souvenir - dans sa chambre d'hôtel.



Giulia Rinaldi et  
Filippo Trevisan

**Nom du projet :** C'era

### De quoi s'agit-il ?

C'era explore la façon dont les espaces d'accueil peuvent créer des expériences mémorables grâce à une interaction incarnée et sensorielle. Il propose ainsi un parcours tactile, composé de rideaux de lin traité à la cire d'abeille naturelle, disposés dans des espaces de transition dédiés au bien-être.

### En pratique

Au fil des déplacements des voyageurs dans l'espace, le toucher, la chaleur et les gestes répétés transforment la matière, la façonnent et laissent des traces, tels des témoins de présences et du temps qui passe. Les pans de matière se font alors mémoire et archives silencieuses à usage collectif.

### Finalité

L'idée, ici, consiste à réutiliser le linge généralement jeté dans les hôtels, dans une logique de matériaux circulaires, offrant ainsi aux textiles une seconde vie au sein du même écosystème hôtelier.





Zakine Jacobs

**Nom du projet :** Caillou

**De quoi s'agit-il ?**

Le point de départ de cette histoire, c'est la mémoire sonore d'un lieu, à l'instar d'une musique d'ambiance, des bruits d'une ville, de la résonance d'un lobby d'hôtel... Parallèlement à cela, il y a le caillou ou la pierre que l'on ramasse au gré d'un voyage, en guise de souvenir... Et si on alliait les deux ? Et si l'on pouvait approcher cette pierre de son oreille et entendre revivre un lieu que l'on a aimé ? À l'image du coquillage que l'on colle à son oreille pour entendre la mer... Ce projet « Caillou » le permet...

**En pratique**

Pour réussir la prouesse, des composants électroniques sont assemblés de manière à rentrer dans un caillou en ciment, réalisé dans un moule en forme de pierre.

**Finalité**

Rapporter un caillou de chaque hôtel où l'on passe pour amorcer une collection de souvenirs... et ritualiser le geste inédit, voire affectueux, de mettre une pierre à son oreille...





## Lou Fleurigeon et Carla-Julia Lapinta

### Nom du projet : Ceux qui restent, ceux qui passent

#### De quoi s'agit-il ?

Le parti pris de départ a été de s'intéresser aussi bien aux salariés d'un hôtel (ceux qui restent) qu'aux voyageurs (ceux qui passent). Avec une mise en lumière des différents métiers des uns et des différentes attentes des autres...

#### En pratique

D'un côté, une série de photos racontent avec justesse – sans fioriture – le quotidien d'un hôtel et de ses salariés : de la plonge au lobby, en passant par les couloirs, l'ascenseur, le service du petit déjeuner, le vestiaire, la bagagerie... D'un autre côté, une multitude de propositions sont faites aux voyageurs : de la gazette de l'hôtel (avec infos ultra locales) à la possibilité d'écrire sur le dos d'une carte postale pré-timbrée... invitation à l'évasion, au partage, à l'émotion...

#### Finalité

Inviter à poser un regard singulier sur l'hôtel dans le cadre d'une installation scénographiée, où des récits & impressions (de salariés et de voyageurs) se croisent et se complètent pour narrer « une hospitalité bien orchestrée ».



### **À propos d'EquipHotel**

Le salon EquipHotel est un événement organisé par RX France, leader dans l'organisation de salons professionnels. EquipHotel Paris est le rendez-vous BtoB référence du secteur de l'Hospitality tous les deux ans à Paris. L'événement rassemble plus de 1200 entreprises exposantes, à 30% étrangères, à travers 4 grands univers : Tech&Services, Wellbeing, Design et Foodservice. Cette offre unique est la plus complète des salons internationaux de l'hôtellerie-restauration. Elle présente les sociétés françaises et internationales leaders sur leur secteur comme les jeunes entreprises innovantes qui imaginent les expériences dans l'hôtel et le restaurant de demain. La manifestation attire 80 000 décideurs du CHR : chefs, restaurateurs, hôteliers, architectes, décorateurs, investisseurs, cafetiers, brasseurs, gestionnaires de collectivités, bureaux d'étude, installateurs. Pendant 4 jours, ces professionnels ont l'opportunité de rencontrer de nouveaux fournisseurs et de découvrir leurs nouveautés. EquipHotel est également le hub des tendances et des innovations de l'Hospitality : conférences, masterclass, espaces d'inspiration mis en scène par les meilleurs architectes et experts...

**EquipHotel du 2 au 5 novembre 2026**

[www.equiphotel.com](http://www.equiphotel.com)

### **À propos de RX**

RX est au service du développement des entreprises, des collectivités et des individus. Nous associons à la force des événements en face à face, les données et les produits digitaux qui permettent d'aider nos clients à comprendre les marchés, à rechercher des produits et à effectuer des transactions avec plus de 400 événements présents dans 22 pays et 43 secteurs d'activité. RX France organise des événements en face-à-face, digitaux ou hybrides, leaders sur une quinzaine de marchés différents. Parmi les salons emblématiques de RX France et incontournables sur le plan national et international, figurent MIPIM, MAPIC, Batimat, Pollutec, EquipHotel, SITL, IFTM Top Resa, MIPCOM, MIPTV, Paris Photo, Maison&Objet\* et bien d'autres... Nos événements se déroulent en France, à Hong Kong, en Italie, au Mexique et aux États-Unis. La volonté de RX est d'avoir un impact positif sur la société et de créer un environnement de travail inclusif pour tous nos collaborateurs. RX fait partie de RELX, leader mondial d'outils d'analyse et de décision basés sur l'information et les données pour des clients professionnels.

[www.rxglobal.com](http://www.rxglobal.com)

\* organisé par la SAFI, filiale de RX France et Ateliers d'Art de France.

### **Contacts Presse**

**Agence presse Pascale Venot**

**Emma Galizzi**

[emmagalizzi@pascalavenot.fr](mailto:emmagalizzi@pascalavenot.fr)

06 30 89 19 07

**Nathalie Arnal**

[nathalie@pascalavenot.fr](mailto:nathalie@pascalavenot.fr)

06 07 01 48 24